

# Landschap

Jaargang 2 - nummer 3 - juli - augustus - september 2012

Driemaandelijks tijdschrift van Landschap vzw. Verschijnt in januari, april, juli en oktober. Erkenning P 913043



**Welkom otter!**  
Het wildwater van de Hoëgne

**Struinen door de duinen**  
Uitwaaien aan de Franse Opaalkust

# COLOFON

LANDSCHAP is het driemaandelijke tijdschrift voor leden van Landschap vzw.

## VORMGEVING

[www.ramdesign.be](http://www.ramdesign.be)

## REDACTIE

Jan Loos

## OPLAGE

4 000 ex.

## COVERFOTO

Otter - Foto: Misja Smits

[www.misjasmits.com](http://www.misjasmits.com)

De lidmaatschapsbijdrage van Landschap vzw bedraagt 22 euro per jaar voor het hele gezin. Het abonnement op LANDSCHAP is inbegrepen. Lid worden kan door overschrijving van 22 euro op rekening BE70 0688 9316 6125 (BIC = GKCC BEBB) met vermelding 'nieuw lid via LANDSCHAP'.



## VERANTWOORDELIJKE UITGEVER

Jan Loos

p/a Landschap vzw

Doornstraat 29

3370 Boutersem

0495-32 53 30

[info@landschapvzw.be](mailto:info@landschapvzw.be)

[www.landschapvzw.be](http://www.landschapvzw.be)

## ONDERNEMINGSNUMMER

0837.482.657

## COPYRIGHT

Niets uit deze uitgave mag worden overgenomen zonder voorafgaandelijke toestemming.



Vos op kadaver van rund - foto: Yves Adams (Vilda)

## Dood doet leven

Pakweg 30 jaar geleden was het 'not done' om dood hout te laten staan of liggen in een bos. Dood hout was een bron van schimmels en parasieten die gezonde bomen zouden aantasten. Vandaag is dood hout in een bos de normaalste zaak. Dood hout brengt leven, zo luidt het: hollenbroeders doen er hun voordeel mee, maar ook het dood hout zelf is aanvaard als onderdeel van een natuurlijke kringloop. Insecten, schimmels en bacteriën herleiden de biomassa tot mineralen en voedingsstoffen voor andere organismen.

Pas je diezelfde logica toe op dode dieren, dan is de publieke opinie plots niet meer mee. Het is zelfs maar de vraag of het merendeel van de natuurbeheerders voorstander is van een beheer dat bewust kiest voor het laten liggen van dode dieren. Tenslotte is het ook voor een terreinbeheerder comfortabeler om het vilbeluik te bellen en een karkas te laten ophalen, dan tot vervelens toe aan misnoegde recreanten te moeten uitleggen waarom een dierenlijk in het gebied ligt te stinken...

Om een begin te maken met de aanvaarding van dode dieren in de natuur, hebben natuurverenigingen en overheden in Nederland en Vlaanderen het project 'Dood doet leven' ontwikkeld. Er zijn plekken ingericht waar aangereden reeën en ander wild, die niet geschikt zijn voor de poelier, worden achtergelaten, in de meeste gevallen met een webcam erop gericht of een fotoval ernaast.

Buizerds, kraaien, meeuwen, vossen, marters en dassen – de lijkenpikkers van de natuur – kunnen zich in zo'n dierenrestaurant te buiten gaan terwijl geïnteresseerden van achter hun PC meegluren en het afbraak-

proces op de voet volgen.

Ongetwijfeld het grootste discussiepunt voor de nabije toekomst is wat te doen met de grote grazers – paarden en runderen – die overal worden ingezet in het natuurbeheer. Benaderen we die als echte wilde dieren die integraal deel uitmaken van de natuur en er dus ook in mogen sterven en ontbinden? Of zien we een Schotse hooglander toch nog altijd als een harige maaibalk die wij als beheerder in de natuur hebben gebracht en die wij er evengoed ook terug mogen uithalen als hij aan het einde van de rit zonder brandstof valt? Voorlopig heeft de overheid enkel voor de Oostvaardersplassen en de Veluwezoom vergunningen uitgereikt om dode grazers ter plaatse te laten.

Het zal geen makkelijke klus zijn om de man in de straat te overtuigen van de schoonheid van dode dieren in de natuur. Soms maakt onze aanvankelijke afkeer na verloop van tijd toch plaats voor belangstelling en fascinatie. Er is dan ook veel te zien: het inwendige van het lichaam, kleine en grotere beestjes,... Eén van de grote troeven in de evolutie naar maatschappelijke aanvaarding van kadavers is dat ze vaak spectaculaire soorten aantrekken: zeearend, raaf, gier, zwarte wouw, vos en das, bijvoorbeeld.

Met een grote 'Dood doet leven'-activiteit in het Zoniënwoud op 7 oktober wil Landschap vzw een lans breken voor de 'kadavergemeenschap'. We hopen je daar te ontmoeten!

**Jan Loos**, afgevaardigd bestuurder

Bezoek de websites: [www.dooddoetleven.nl](http://www.dooddoetleven.nl)

[www.natuurenbos.be/dooddoetleven](http://www.natuurenbos.be/dooddoetleven)

# IN DIT NUMMER | juli 2012

Foto's: Johan van de Watering (Hoëgne) - Philippe Frutier (Cap Blanc Nez)

## 4 Otter duikt weer op

In de jaren '80 verdween de otter uit Vlaanderen én Nederland. Na herintroductie is de speelse 'watermarker' aan een langzame herovering van Nederland begonnen, maar ook in Vlaanderen doken de voorbije maanden minstens 2 verschillende otters op. Welkom terug!

## 16 Zomer in De Doornpanne

Tussen Koksijde en Oostduinkerke kijkt de Hoge Blekker uit over een schitterend duinmassief. Multifunctioneler dan De Doornpanne kan een duin niet zijn: waterwinning, wandel- en fietsrecreatie, natuurbeheer, educatie en bezoekersonthaal... De Doornpanne combineert het allemaal!

## 24 De regengoot van de Hoge Venen

Eerst gezellig kabbelend, maar dan wild en onstuimig duikt de Hoëgne het plateau van de Hoge Venen af. Ja, België heeft een echte bergrivier! Kom genieten van watervallen en stroomversnellingen en ontdek ons speciaal Hoëgne-arrangement.



## 34 Fossielen juttan aan de Côte d'Opale

Cap Gris Nez en Cap Blanc Nez zijn twee imposante kliffen die oprijzen boven het smalste deel van het Nauw van Calais. De tweelingkapen zijn een toeristische topper, een hotspot voor het waarnemen van zeevogels en een droom voor fossielenzoekers. Het prachtig glooiende landschap krijg je er zomaar bij!

## 46 De natuur in!

Na de zomerwandelingen aan de kust presenteert Landschap vzw een nazomer om van te watertanden. We gaan kijken naar groot wild. De ene keer levend, de andere keer dood, maar altijd met een verhaal erbij.



# Otter komt weer

Tot halverwege de vorige eeuw werden otters genadeloos vervolgd én bejaagd om hun pels. Wat overbleef van de otterpopulatie, kon zich niet meer herstellen. Watervervuiling en grootschalig gebruik van pesticiden deden de otter verder de das om. In de jaren '80 verdween de otter uit de Lage Landen. Maar de sierlijke 'watermarter' werkt aan zijn comeback. De verbeterde waterkwaliteit en het herstel van moerassige habitats doen de restpopulaties overal in Europa herleven. Na reïntroductie zwemmen er weer otters in Nederland, en ook Vlaanderen kreeg onlangs – ietwat verrassend – een paar verkenners op bezoek.

Foto: Yves Adams (Vilda)

# boven water





## COMEBACK

tekst Jan Loos

foto's Yves Adams (Vilda)



Otterbiotoop in Broek De Naeyer

# Welkom otter!

Het verhaal van de otter in de Lage Landen vertoont nogal wat gelijkenis met dat van de bever. Anderhalve eeuw na het uitsterven van de bever deed een combinatie van biotoopverlies, bejaging, rustverstoring en watervervuiling ook onze andere grote inheemse waterbewoner de das om. In de jaren '80 van de vorige eeuw werd de laatste Vlaamse otter doodgeschoten door een jager, terwijl het laatste Nederlandse exemplaar in 1988 in Friesland sneuvelde onder een auto.

Een otter van een bever onderscheiden lukt nog net: hij is lang en smal in plaats van dik en gedrongen, zijn staart is kegelvormig rond en zacht behaard in plaats van plat met schubben, en hij eet vis in plaats van planten. Otters behoren tot de marterachtigen.

### UITGESTORVEN

Tot voor kort werd de otter in Vlaanderen officieel als uitgestorven beschouwd. Zelfs een grootscheepse zoekactie met een beloning van 500 euro kon in 2010 geen enkele betrouwbare otterwaarneming opleveren. In Wallonië komt de otter vermoedelijk wél nog voor in enkele ongerepte beekdalen, onder meer langs de bovenloop van de Sûre in de provincie Luxemburg. Maar de populatie is er klein en versnipperd en dus uiterst kwetsbaar.

De otter definitief terughalen wordt een lastige klus: otters verlangen immers proper water, een gezonde visstand, voldoende rust en een gevarieerd natuurlijk landschap langs de oevers van beken en rivieren. Door hun veeleisendheid zijn otters ideale indicatoren voor de milieu- en natuurkwaliteit van waterrijke gebieden. Waar het goed gaat met de otter, is het ecosysteem intact of herstellende, en gaat het ook tal van andere soorten voor de

wind. Elke maatregel ten voordele van de otter komt trouwens meteen ook een hele reeks andere natuurwaarden ten goede.

Terwijl de bever als geen ander zijn leefomgeving naar zijn hand weet te zetten en hele landschappen inricht in zijn eigen voordeel, kan de uiterst kieskeurige otter maar gelaten afwachten en hopen dat iets of iemand het landschap herstelt en brengt naar een staat die voor otters geschikt is. Daardoor zal de otter zich niet zo snel herpakken als de opportunistische bever.

### OTTER DUIKT TERUG OP

Maar er is hoop! Want in april 2012 filmde speciale camera's van Kristijn Swinnen, onderzoeker aan de Universiteit Antwerpen, geheel onverwacht een otter in het provinciaal domein Broek De Naeyer langs de Rupel in Wilbroek. Of het dier op doortocht was of nog in het domein verblijft, is moeilijk te achterhalen. Solitaire otters laten amper sporen na en kunnen lang onopgemerkt blijven. Ze zijn vooral 's nachts actief, en één otter kan een groot gebied bestrijken. Bij een zoektocht in het gebied werd maar één mogelijk spoor aangetroffen.

Amper een maand later zorgden de cameravallen al opnieuw voor een verrassing van formaat: ook in het Smeethof, waterrijk natuurgebied in Bocholt dat deel uitmaakt van het grensoverschrijdende Kempen-Broek, bleek een otter te vertoeven. Dit dier liet zich zelfs meerdere keren filmen! Meteen rijst de vraag: is dit een zwerver, of heeft zich in deze grenswoestijnen altijd al een relictpopulatie weten te handhaven? Die zou er dan wel in geslaagd zijn om jarenlang onder de radar van de natuuronderzoekers te blijven, maar zoiets is zeker niet uit te sluiten.





Dat het in Willebroek en Bocholt om dezelfde otter zou gaan, is héél onwaarschijnlijk: teveel toeval, en bovendien ligt Broek De Naeyer in het stroomgebied van de Schelde terwijl de beken in het Smeetshof tot het Maasbekken behoren. Tussen beide locaties gaapt zelfs in vogelvlucht een flinke afstand van ruim 80 km.

Twee otterwaarnemingen in Vlaanderen vormen nog lang geen geruststellende gedachte, maar na de bever, de wolf en de lynx is de otter toch al het vierde grote zoogdier dat aanstalten maakt om zijn vroegere leefgebied weer op te eisen. Welkom otter!





# DOSSIER

---

**tekst** Jan Loos  
**foto's** Yves Adams (Vilda)  
Tom Linster  
Hugo Willocx  
Rudi Dujardin  
LIFE Loutre





## De 'big five' van bij ons (deel 3)

# Portret van de Europese otter

## (deel 1)

De Euraziatische otter, ook wel Europese otter of visotter genoemd, heeft van alle ottersoorten het grootste verspreidingsgebied. Onze otter komt oorspronkelijk in heel Europa voor, met uitzondering van IJsland en eilanden in de Middellandse Zee. Maar ook in het grootste gedeelte van Azië en in Noordwest-Afrika tekent hij present.

### ROBOTFOTO

Otters zijn schuwe dieren die voornamelijk 's nachts actief zijn, maar soms toch ook overdag, zeker in rustige gebieden. Een volwassen otter heeft een kop-romplengte van 60-90 cm en een staart van 35-50 cm. Het gewicht varieert tussen 5 en 13 kg en de schouderhoogte is gemiddeld 30 cm. Daarmee is de otter de grootste inheemse marterachtige, hoewel hij in gewicht moet onderdoen voor de das. Het ottermannetje heeft een zwaardere kop en een dikkere hals en is groter en zwaarder dan het vrouwtje.

Opvallend kenmerk van de Europese otter en van otters in het algemeen is het slanke, torpedovormige lichaam. Otters leven zowel op het land als in het water. Zeker als het om hun voedsel gaat, is dat laatste van groot belang. Het zal dan ook niet verwonderen dat het lichaam van de otter aanpassingen vertoont aan het leven op het land zowel als in het water, een compromis voor een amfibische levenswijze.

Zoals alle martersoorten heeft ook de otter een opvallende manier om zijn omgeving te onderzoeken; het zogenaamde 'kegelen'. Hij staat dan op de uitkijk op zijn achterpoten, met het lichaam rechtop en de staart als steun.

### ALS EEN VIS IN HET WATER!

Om in het water zo weinig mogelijk weerstand te ondervinden, beschikt de otter over een gestroomlijnd lichaam. Het dier heeft een platte kop met nauwelijks uitstekende oorschelpen. Zowel de voor- als de achterpoten zijn kort maar erg krachtig. Tussen de tenen van alle vier de poten heeft de otter zwemvliezen, waarmee hij zich in het water kan voortbewegen. De opvallende, lange staart is behaard, sterk gespierd en kegelvormig; hij fungeert als stabilisator en als roer bij het zwemmen.

### SNEL EN LENIG

In het water zijn otters bijzonder mobiel, maar ze koelen er relatief vlug af. Een betere warmteregeling, zoals bijvoorbeeld bij zeehonden, zou te veel ten koste gaan van de beweeglijkheid op het land. Een otter duikt doorgaans maar 10 tot 40 seconden, maar hij kan tot 4 minuten onder water blijven. Hij kan minstens 400 meter onder water zwemmen zonder adem te hoeven happen, waarbij hij een topsnelheid van 10 tot 14 km/u ontwikkelt. Otters kunnen 7 tot 8 uur aan één stuk door zwemmen, met een gemiddelde snelheid van 1,5 tot 2 km/u.

Op het land zijn otters een beetje onhandig, maar niettemin verrassend vlug. →

Kortstondige loopprestaties met een topsnelheid van 25 km/u zijn niet ongewoon. Toch zijn ze op het droge veel kwetsbaarder tegenover predatoren. Hoewel otters een reputatie hebben als waterbewoner, zijn ze gewend om 's nachts grote afstanden lopend af te leggen langs de oevers.

#### **WATERDICHT BONTJAS**

De otter heeft een glanzende, fluweelachtige, dichte donkerbruine vacht. Wangen, keel, kin, borst en buik zijn vaalwit, zandkleurig of grijsachtig, en daarmee bleker dan de rest van het lichaam. De vacht bestaat uit een waterdichte bovenlaag van lange dekharen met daaronder een luchthoudende binnenste laag van dicht opeengeplante zachte wolharen, die onder water droog blijft. De lucht in de donsacht vormt een isolerende laag, die de otter lekker warm houdt in het water. De vacht beschermt het dier zó goed dat de huid nooit nat wordt.

Voor de otter, die nauwelijks over onderhuids vetweefsel beschikt, is de waterdichtheid van groot belang om in het water op temperatuur te blijven. Een optimale conditie van de vacht voorkomt voortijdige onderkoeling tijdens het jagen onder water. Een otter besteedt dagelijks dan ook flink wat tijd aan het poetsen van zijn vacht.

#### **HOREN, ZIEN EN... RUIKEN!**

De kop is kort en plat. De snorharen en wenkbrauwen zijn sterk ontwikkeld en vormen een uitgesproken onderwatertastapparaat. Met hun snorharen kunnen otters de minste trilling in het water waarnemen: zo weten ze dat er een prooi nadert en wanneer ze obstakels moeten ontwijken. Doordat alle zintuigen – net als bij de bever – op één lijn liggen – net als bij de bever – op één lijn liggen op de gestroomlijnde kop, kan de otter bij onraad bijna helemaal onder water blijven en toch het gevaar in de gaten houden. De vraag is daarbij echter wel of hij het gevaar kan zien, want zeker boven water lijkt een otter met z'n kleine oogjes tamelijk bijziend. Onder water blijkt een otter over een beter gezichtsvermogen te beschikken.

De reukzin van de otter is zéér goed ontwikkeld. Otters zijn er dan ook zeer afhankelijk van. In de communicatie met soortgenoten doen otters in de eerste plaats een beroep op hun neus. De neusgaten zijn overigens afsluitbaar voor water wanneer de otter duikt.

Het gehoor van de otter is al even goed ontwikkeld, ook al zijn de oorschelpen maar klein. Net als de neusgaten zijn de oren afsluitbaar voor water als de otter kopje onder gaat.

---

#### **Pootafdruk**

Foto: LIFE Loutre

#### **Voormalig otterbiotoop in de IJzervallei**

Foto: Yves Adams

---







Foto: Tom Linster

### VISLIEFHEBBER

Otters zijn volledig carnivoor. Het dieet van een otter bestaat voor 80 tot 90% uit vis. Voor het overige eten otters ook waterinsecten, kevers, wormen, krabben en kreeften, mosselen en amfibieën. Af en toe vallen ook kleine watervogels, eieren en knaagdieren als bruine rat, woelrat of muskusrat ten prooi aan otters. Uitzonderlijk prijkt wel eens een ringslang op het menu. In feite eet de otter alles wat hij in en rond het water tegenkomt.

Otters hebben grote hoeveelheden voedsel nodig, omdat jagen en voort-

bewegen in het water veel energie kost. Een volwassen otter heeft per dag ongeveer 20% van zijn eigen lichaamsgewicht aan voedsel nodig, toch zo'n 1,5 tot 2,5 kg. In strenge winters zoekt de otter zijn voedsel in stromend water of langs meren met wakken. Otters migreren dan naar open water, indien nodig over grote afstanden. In extreme winterse omstandigheden wordt soms ook aas gegeten.

Bij de jacht legt de otter zich vooral toe op vissen die gemakkelijk te vangen zijn. In helder water spoort de otter zijn



De otter is een zuivere carnivoor. Vis vormt zijn hoofdvoedsel, maar hij lust ook kikkers en knaagdieren.



Foto: LIFE Loutre



Foto: Hugo Willcox

prooi op met zijn ogen. In troebel water schakelt de otter over op zijn snorharen, waarmee hij de bewegingen van vissen kan voelen. Vissen die langzaam zwemmen, zoals palingen of in het riet 'stilstaande' snoeken, zijn makkelijke prooiën. Ook baars, karpers, blankvoorn, pos en zeelt staan regelmatig op het menu.

#### **SLIMME JAGER**

De otter zit zijn prooi vaak achterna en probeert ze in het nauw te drijven, bijvoorbeeld in rietkragen of op sterk begroeide plekjes, waar hij ze met zijn scherpe tanden en krachtige kaken grijpt. Structuurrijke oevers en watervegetatie kunnen het jachtsucces dus flink bevorderen.

Zodra de otter een prooi heeft bemachtigd, neemt hij die tussen de tanden mee om ze aan het wateroppervlak op te eten. Grote vissen brengt hij, tegen de borst gedrukt, aan land om ze daar op te eten. Van die grote vissen wordt dikwijls alleen het buikgedeelte gegeten en de rest achtergelaten.

#### **WAAR OTTERS THUIS ZIJN**

Het leefgebied van de otter – ook habitat genoemd – situeert zich in de buurt van zoet, brak of zout water. Als waterpartij komen rivieren, beken, kanalen, vijvers, meren en moerassen in aanmerking. Maar ook langs kusten komt de Europese otter voor. In brak en zout water kunnen otters maar gedijen op voorwaarde dat er ook zoet water in de omgeving is; dat laatste hebben ze nodig als drinkwater en voor de verzorging van hun pels.

Het ideale otterbiotoop bestaat uit zuiver water met een mooie visstand, in combinatie met een rijke oevervegetatie. De mate waarin geschikt voedsel aanwezig is, bepaalt mee de grootte van het territorium. In zoetwatergebieden kunnen territoria van mannetjesdieren zich uitstrekken langs 40 tot soms wel 80 kilometer oevers, terwijl vrouwtjes zich beperken tot een habitat van gemiddeld 20 kilometer oeverlengte.

Naast het water moet ook het aanpalende landbiotoop aan minimale kwaliteitseisen





Foto: Rudi Dujardin

voldoen, vooral op het vlak van dekking en rust. Otters zijn immers zeer schuwe, nachtactieve dieren. Structuurrijke oevers met dichte, middelhoge vegetaties zijn een must. De otter houdt van rietkragen, moerassige ruigtes, braamstruwelen, moerasbossen en andere oeverbegroeiing waarin hij zich kan verschuilen en waar hij doorheen kan struinen zonder gezien te worden. Voldoende groene buffers langs de oevers zijn ook een voorwaarde voor een onbezorgde jacht.

### HOLTS

Overdag verblijven otters in dagrustplaatsen – zogenaamde legers of ‘holts’ – die zich bevinden op de oever in dichte vegetaties of in struikgewas, maar ook in kunstmatige of natuurlijke holten. De rustplaatsen zijn 50 tot 100 cm in doorsnede en worden niet bekleed. Typische natuurlijke holts worden gevormd door uitspoelingen van wortelgestellen van grotere bomen of holle stammen van knotbomen. Daarnaast worden soms bestaande holen van konijn, muskusrat of beverrat wat verder uitgewerkt. Constructies van takken en modder gemaakt door bevers kunnen ook prima dienst doen. Ver-

der worden deels afgesloten holle ruimtes en nissen onder bruggen gebruikt, evenals oeververstevingen en betonnen buizen.

Otters gebruiken regelmatig andere holts; de gekozen schuilplaats kan dus van dag tot dag verschillen. De otter houdt geen winterslaap.

### EENZAAT ZONDER CELIBAAT

Otters gedragen zich enerzijds territoriaal – een typische martertrek – maar zijn anderzijds ook een stukje tolerant. De verre strooptochten langs allerlei waterwegen maken een occasionele confrontatie met soortgenoten haast onvermijdelijk. Er treedt een zekere verdraagzaamheid op, wat zich vertaalt in het respecteren van een ‘groepsterritorium’. Dit neemt niet weg dat binnen zo’n territorium de dieren solitair leven. Alleen een moeder met haar jongen vormt een uitzondering op deze regel.

Otters leven dus betrekkelijk eenzaam, maar er is onderling wel contact. Otters van hetzelfde geslacht leven in gescheiden

Otters zijn eenzaten.  
Alleen een moeder  
met jongen vormt een  
uitzondering op die regel.



leefgebieden, waarbij het territorium van één mannetje dat van een aantal vrouwtjes overlapt. Hoe groot het leefgebied van een individu is, hangt onder meer ook af van de hoeveelheid beschikbaar voedsel, de beschikbaarheid van dekking en de dichtheid aan otters. Zo kan een leefgebied 1 tot 40 km oeverlengte bedragen of enkele tot tientallen km<sup>2</sup> moerasgebied beslaan.

Voor de dominante mannetjes hebben grote leefgebieden. Gemiddeld houden mannetjes er een leefgebied van 15 km doorsnede op na, terwijl dat bij vrouwtjes zo'n 7 km is. Vrouwtjes delen ook in groepen van twee tot vier exemplaren een leefgebied en verdedigen dat tegen andere vrouwtjes. Soms maken otters wel eens uitstapjes ver buiten hun vertrouwde territorium.

Strengere vorstperiodes dwingen de dieren om op zoek te gaan naar opengebleven water; soms moeten ze daarvoor grote afstanden afleggen. In de buurt van het open water ontstaan dan tijdelijk concentraties van otters.

#### **SPRAINTS EN OTTERGEIL**

Etensoverblijfselen van de otter zijn te vinden op eetplekjes aan de oever. Je treft er vissen-

koppen, schubben, resten van amfibieën en afgestroopte paddenhuiden.

Uitwerpselen van de otter heten 'spraints'. Ze hebben gevarieerde afmetingen en zijn meestal 5 tot 15 mm dik en 1 tot 10 cm lang. In de uitwerpselen van de otter zijn vaak graten, viswervels en visschubben te vinden, maar soms ook skeletdelen van kreeften, huidjes van amfibieën, keverschilden en haren of botten van zoogdieren. Vers zijn de uitwerpselen donkergroen tot zwart, teerachtig en vrij stevig. Hoe ouder, hoe grijzer en brozer. Na verloop van enkele dagen drogen spraints uit en vallen uit elkaar. Onder bruggen en bij droogte zijn ze zeer lang herkenbaar. Spraints ruiken sterk naar vis met een specifieke muskusachtige of levertraanachtige geur. De geur blijft lang behouden en is goed waar te nemen.

Daarnaast produceert de otter een soort geleachtige substantie, het zogenaamde 'ottergeil', een afscheiding uit geurklieren bij de staartwortel. Het dient waarschijnlijk om op seksueel gebied signalen af te geven, en wordt zowel door het mannetje als door het vrouwtje geproduceerd.





## GEURVLAGGEN

Verspreid over hun territorium gaan otters intensief geurvlaggen achterlaten, en dit zowel met hun uitwerpselen als met ottergeil. Vaak worden beide samen gebruikt om opvallende plekken in het leefgebied te markeren, zoals stenen en zandbanken die boven het water uitsteken, aan de oever liggende boomstammen, wortels of stronken, graspollen naast wissels, molschoppen... Je vindt de geurvlaggen ook bij de samenvloeiing van beken, langs loopriechels onder bruggen, bij duikers en op steigers, kades en oeverbeschoeiingen... Soms wordt actief een 'aandachtspunt' gemaakt door zand, gras en ander vegetatiemateriaal tot een hoopje samen te krabben en het dan met de anale gel te behandelen. Deze merkhoopjes of krabheuveltjes zijn te onderscheiden van die van bevers door de typische geur en doordat ze gemiddeld kleiner zijn. Oude, verbrokkelde en geurloos geworden spraints worden regelmatig door verse vervangen. Het spraintgedrag is vooral sterk ontwikkeld in de wintermaanden, van oktober tot april. Alle otters, ook jonge dieren, nemen er aan deel.

Op geschikte spraintplaatsen zijn dikwijls meer spraints bijeen te vinden. Langs

dichte, ruig begroeide oevers worden geen spraints afgezet. Droge oevers onder bruggen en brede duikers zijn favoriete spraintplaatsen, zeker als daar ook nog eens zandige plekken zijn. De otters rollen graag in dit zand en maken er krabhoopjes. Soms kan een soort latrine van mest worden aangetroffen. Spraintgedrag van de otter is uit te lokken door een doordachte plaatsing van bijvoorbeeld stoeptegels of stukken hout op opvallende plaatsen in het leefgebied.

Elke otter geeft via de spraints z'n eigen karakteristieke geur af en brengt daarmee boodschappen over aan soortgenoten. Zo maakt hij andere otters attent op zijn aanwezigheid en bakent hij de grens van zijn leefgebied af. Wellicht wordt via spraints ook seksuele informatie overgedragen, omdat er ook overblijfselen van geslachtshormonen in zitten.

*In het volgende nummer van LANDSCHAP brengen we het tweede en laatste deel van dit otterportret. Daarin gaan we dieper in op de voortplanting en bespreken we de belangrijkste bedreigingen en zijn opgemerkte comeback in Europa en de Lage Landen.*

Otters markeren opvallende plaatsen in hun territorium met 'spraints', een combinatie van uitwerpselen en ottergeil.

Een ottervacht bestaat uit een waterafstotende deklaag met daaronder lekker warme donsharen.

Foto's: Rudi Dujardin



## WANDELING

---

**tekst** Jan Loos  
**foto's** Yves Adams (Vilda)  
 Sam Mannaerts (Natuurbeeld.be)  
 Hugo Willocx  
 Jeffrey Van Daele  
 Eddy Wellens  
 Westtoer

## Duinen met een zwaar verleden

# De Doornpanne

De Schipgatduinen, de Witte Burg en de 'zeeklasklassieker' de Hoge Blekker vormen samen met De Doornpanne één van de meest uitgestrekte duinmassieven aan onze westkust. Vandaag nodigen de 240 hectare stuifduinen, struwelen en duingraslanden uit om eens lekker uit te waaien tussen strand en polders. Niets verraad het grimmige verleden waarin achtereenvolgens landbouw, oorlog, verkavelingsdrang en toerisme het natuurgebied zo zwaar teisterden dat het door de eeuwen heen meermaals van gelaat veranderde.



Foto: Westtoer

### BOTEN IN DE DUINEN

Wie op een snikhete zomerdag door de kurkdroge Doornpanne struint, heeft wellicht bakken verbeelding nodig om zich voor te stellen dat zich hier ooit een gigantisch getijdengebied met een wijvertakt krekensysteem uitstrekte. Sterker nog: de zee-inham Schipgat gaf ooit zelfs aansluiting op enkele brede vaargeulen waarlangs schepen Veurne konden bereiken. Verzanding zorgde er echter voor dat vanaf de 10de eeuw slikken en schorren ingeruild werden voor duinen die omwille van de grote zandaanvoer door de wind wisten uit te groeien tot grote hoefijzervormige duinformaties of 'paraboolduinen'.

Eén van de bekendste paraboolduinen is de Hoge Blekker, die met zijn 33 meter de schoolboeken inging als de hoogste duin aan de Vlaamse kust. Vroeger was dit duin een vaste baken voor de zeelui die al van ver zijn witte kruin zagen blinken ('blekken' in het plaatselijke dialect).

### WANDELEND ZAND

Tot aan het begin van de 20ste eeuw 'wandelde' de Hoge Blekker nog uiterst langzaam van het zuidwesten naar het noordoosten langs onze kustlijn. De overheersende zuidwestenwind blies immers telkens weer zand weg uit de lagergelegene pannes aan zijn voorzijde en zette evenveel zand weer af aan de achterzijde van het hoefijzervormige duin. Zo groeide de achterzijde van het duin steeds verder aan terwijl zijn voorzijde werd weggerodeerd door de wind. Nettoresultaat was dat het duin altijd zijn hoefijzervorm behield maar zich tergend langzaam verplaatste richting noordoosten, daarbij alles overstuivend wat op zijn weg lag.

Sinds de 16de eeuw legde de Hoge Blekker ruim één kilometer af; rond 1700 bevond hij zich nog pal op de site van de abdij Ten Duinen, aan de andere kant van het huidige Koksijde. Op het einde van de 19de eeuw begon men zijn wandeldrift aan banden te leggen door beplanting met helm en kruipwilg. De

---

Stuifduinen en schaars begroeide mosduinen herbergen een heel bijzondere flora en fauna.

Foto: Yves Adams

---













start van het kusttoerisme en de ermee gepaard gaande bouwwoede riepen de massale zandverplaatsing definitief een halt toe, zodat de Hoge Blekker gefixeerd werd op de plaats waar hij nu nog steeds het landschap domineert.

Vanaf de 18de eeuw waren de duinvalleien of 'pannes' van paraboolduinen bijzonder in trek bij de plaatselijke bevolking. Het vee vond er niet alleen een prima grasplek, ook de teelt van rogge en 'zandpatatjes' was erg geliefd. De duinakkerijtjes lieten humusrijke bodemlagen na die zo dik waren dat ze tot op vandaag opduiken vanonder het wegstuivende zand.

### HET ZOUTE IN OOSTDUINKERKE

Vandaag mag dan al een gloednieuw golfterrein verrijzen in Koksijde, het is beslist niet het eerste. Zo legden enkele Engelsen al in 1922 een luxueuze golfcours van 100 hectare aan in de duinen van Saint-André – de mosterd haalden ze in de Royal Zoute Golf Club waar ze graag vertoefden onder de 'beau monde'.

In 1947 wist de Intercommunale Waterleidingsmaatschappij van Veurne-Ambacht (IWVA) het duinengebied van Saint-André aan te kopen met de bedoeling om er drinkwater te gaan winnen. Die IWVA was kort na de Eerste Wereldoorlog opgericht door de toenmalige gemeenten Veurne, Adinkerke, De Panne, Koksijde, Oostduinkerke en Nieuwpoort om de bestaande waterwinning in de Cabourduinen, ontstaan om de soldaten te voorzien van drinkwater, verder te exploiteren en uit te breiden.

Na de Tweede Wereldoorlog was de roep naar drinkbaar water groot. De Duitse bezetter had de grondwatervoorraden in de Cabourduinen dermate uitgeput dat zout water was teruggevloeid naar de zoetwaterlens onder de duinen, zodat binnen de kortste keren verzilting optrad. Ook de expansieve bevolkingsgroei en het toenemende kusttoerisme maakten een tweede pompstation hoognodig. Tussen 1945 en 1955 zou de behoefte aan drinkwater aan de kust maar liefst verdubbelen! Kort na de aankoop door de IWVA werd het oude

clubhuis van de golfclub in de duinen van Saint-André omgebouwd tot kantoorruimte. Tegelijk werd een nieuw pompstation in De Doornpanne gebouwd en meteen in gebruik genomen.

### ZOETWATERBEL ONDER JE VOETEN

Regent het in een duingebied, dan sijpelt het hemelwater heel gemakkelijk in de doorlatende zandbodem. Ondergronds verzamelt het regenwater zich in een heuse lens van zoet water, weliswaar gevangen in zand. Doorgaans rust die zoetwaterlens bovenop een lens van zout zeewater dat dieper in de ondergrond wordt vastgehouden. In de laagst gelegen delen van de duinen, waar de wind het zand heeft weggeblazen tot aan het grondwaterniveau, komt grondwater uit de bodem omhoog als gevolg van de druk in de zoetwaterlens onder de omliggende duinen. Dat opwellend zoet grondwater, ook 'kwel' genoemd, is een absolute voorwaarde voor het overleven van de typische zeldzame vegetatie van vochtige duinpannes: orchideeën, parnassia, rond wintergroen en andere natuurpareltjes.

### GESLOTEN KRINGLOOP

Als gevolg van de aangroei van de bevolking en de opkomst van het massatoerisme bleef het grondwaterdebiet dat de IWVA uit de zoetwaterlens onder De Doornpanne pompte, aangroeien tot de hoeveelheid gewonnen water groter bleek dan de aanvoer uit de lucht. Het resultaat liet zich al gauw zien: de duinpannen verdroogden en tal van typische planten- en diersoorten verdwenen.

Toen in de jaren '90 duidelijk werd dat de huidige waterwinning de blijvende vraag naar drinkwater niet zou kunnen inlossen, zocht de IWVA naar een structurele oplossing. Er werd een project uitgedacht waarbij de grondwaterlaag in De Doornpanne kunstmatig zou aangevuld worden vanuit een zogenaamd 'infiltratiepand'. Tegenwoordig wordt perfect gezuiverd afvalwater, afkomstig uit de rioolwaterzuiveringsinstallatie van Wulpen, gepompt naar een kunstmatig duinmeer aan de voet van de Hoge Blekker. Vanuit dat infiltratiepand wordt de grondwater tafel voortdurend aangevuld zodat de zoetwaterbel onder

Vossen  
Libel  
Blauwtje

Foto's: Sam Mannaerts

Ezel

Foto: Jeffrey Van Daele

Boomvalk

Foto: Hugo Willocx



---

## Infiltratiepand

Foto: Eddy Wellens

---

De Doornpanne groot genoeg blijft om er permanent water uit te winnen. Daarmee is de waterkringloop gesloten: afvalwater wordt – mede door de bodem van De Doornpanne – zodanig gezuiverd en aangerijkt met nieuwe mineralen dat het opnieuw als drinkwater kan dienen. Tegelijk kan dit infiltratieproject de terugkeer van verdwenen fauna en flora in de hand werken.

### **RIJKE NATUUR**

Terwijl het centrale deel van De Doornpanne wordt uitgebraat als waterwinge-

bied, is een kleiner deel van dit landschap, rondom de Hoge Blekker, eigendom van het Agentschap voor Natuur en Bos (ANB) van de Vlaamse overheid. Het complex Doornpanne-Hoge Blekker omvat zowel open duingraslanden en stuifduinen als dichtbegroeide pannen en gefixeerde binnenduinen. Plantenliefhebbers komen er beslist aan hun trekken: van de meer dan driehonderd wilde plantensoorten die je hier kan bewonderen, is één derde zeldzaam tot zeer zeldzaam in Vlaanderen. In de duingraslanden pronken geel zonneroosje, grote tijm,





walstrobremraap, gulden sleutelbloem en voorjaarsganzerik. Duindoorn, wilde liguster, egelantier en hondsroos treffen elkaar in de dichte duinstruwelen.

Vlinders zoals icarusblauwtje en hooibeestje zoeken de graslanden op, terwijl de zeldzame kleine parelmoervlinder zijn eitjes afzet op duinviooltjes in de schaars begroeide mosduinen en duinvalleitjes. Ook bijzondere vogels als nachtegaal, sprinkhaanzanger, tapuit, groene specht, sperwer en wielewaal voelen zich hier thuis. De natte oevers

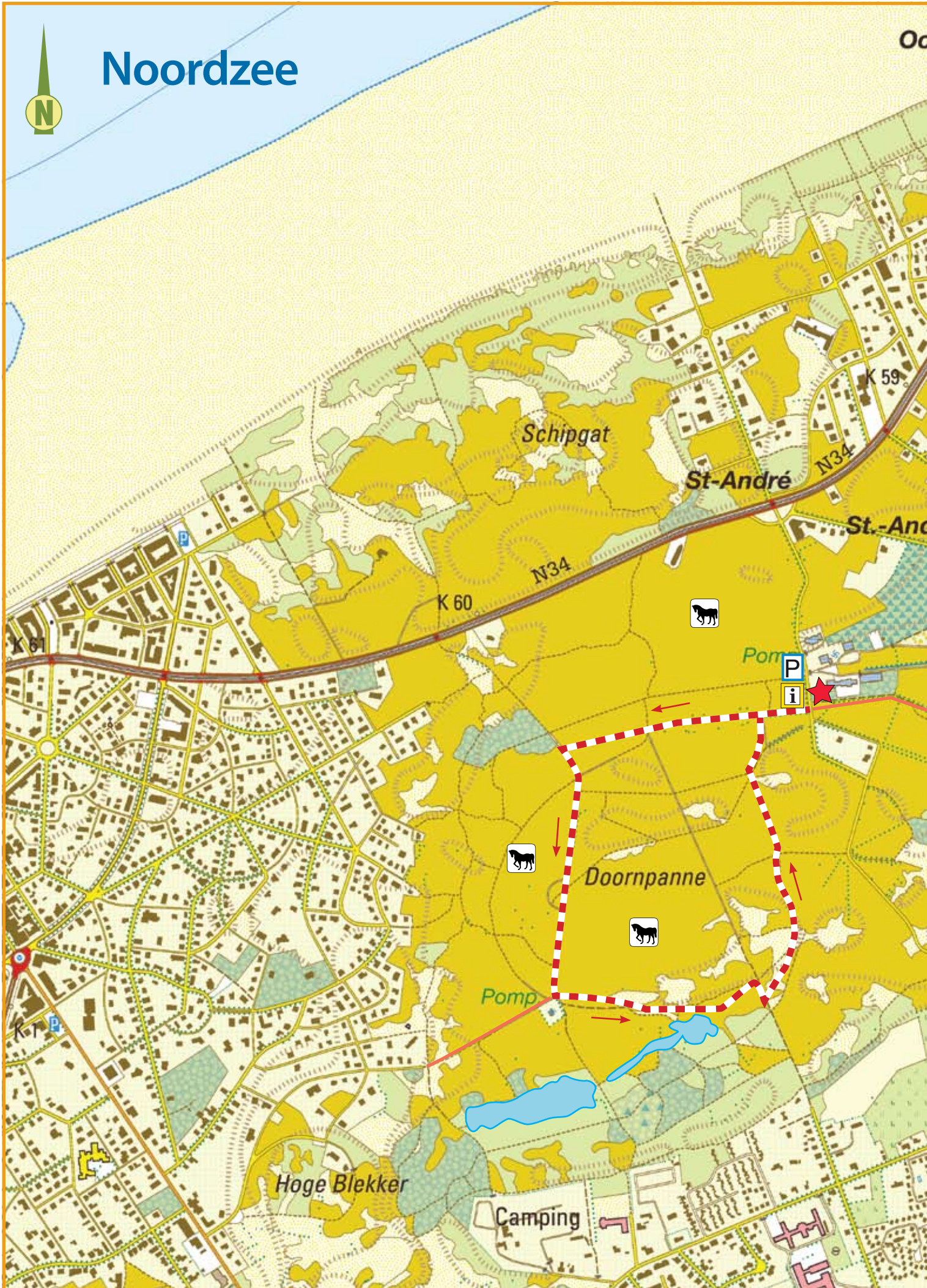
van het infiltratiepand vormen dan weer de uitvalsbasis bij uitstek voor zwarte heidelibel, lantaarntje en watersnuffel. Op mooie zomerdagen maakt de boomvalk hier jacht op grotere libellen.

Grote delen van De Doornpanne worden begraasd door ezels en shetlandpony's. Ze houden de duingraslanden open, creëren zandige rolplekken en houden het oprukkend struikgewas in toom. Vanop het centrale fiets- en wandelpad kan je ze doorgaans heel gemakkelijk gade slaan.





Noordzee







# Op stap!



## De Doornpanne en de Hoge Blekker

### START

Aan het bezoekerscentrum De Doornpanne, Doornpannestraat 2 in 8670 Koksijde. De Doornpannestraat is een zijstraat van de Albert-I-laan (kustweg) ter hoogte van boothotel 'La Péniche', tussen Koksijde-Bad en Oostduinkerke-Bad.

### BEWEGWIJZERDE WANDELROUTES

- 3 km - Natuurleerpad
- 8 km - Doornpannewandelroute

### TOEGANKELIJKHEID

Stevige wandelschoenen zijn aanbevolen. Vooral het centrale wandelpad is toegankelijk voor kinderwagens met grote wielen. Aangelijnde honden welkom, behalve op het pad door het begrazingsraster.

### PERSONEN MET EEN HANDICAP

Het centrale wandelpad in schelpenklei, tussen het bezoekerscentrum De Doornpanne en de Hoge Blekker, is geschikt voor rolstoelgebruikers.

### ONTHAAL

Bezoekerscentrum De Doornpanne, zie start, 058-53 38 33, info@iwva.be, www.iwva.be

Het bezoekerscentrum van de IWVA ligt aan een knooppunt van fiets- en wandelroutes. Een permanente tentoonstelling informeert over de waterwinning en de rijke fauna en flora van natuurgebieden als De Doornpanne, het Calmeynbos, de Krakeelduinen en de Cabourduinen. Nog tot 2 september kan je hier ook genieten van de tentoonstelling 'Kletsnat', waarbij kinderen figuurlijk kopje onder gaan om het boeiende onderwaterleven van vissen, kikkers, kreeften, eenden... te ontdekken. De ideale gezinsuitstap!

**Tijdens de schoolvakanties en in juni en september:** van maandag tot zaterdag open van 10u tot 12u en van 14u tot 17u; op zon- en feestdagen enkel van 14u tot 17u.

**Buiten deze periodes:** op vrijdag en zaterdag open van 10u tot 12u en van 14u tot 16u; op zon- en feestdagen enkel van 14u tot 16u.

**Gesloten** op 1 januari, 25 december en op zondagen in januari

### OPENBAAR VERVOER

- NMBS: station Adinkerke-De Panne
- Kusttram halte Schipgat + 5 minuten wandelen tot start

### MEER INFO

- Bezoekerscentrum De Doornpanne, zie onthaal
- Agentschap voor Natuur en Bos, www.natuurenbos.be



# WALLONIË

---

tekst Jan Loos

foto's Johan van de Watering

Bart Heirweg

Sam Mannaerts (Natuurbeeld.be)

Hugo Willocx





Een stukje Afrika in de Ardennen...

# Het wildwater van de Hoëgne

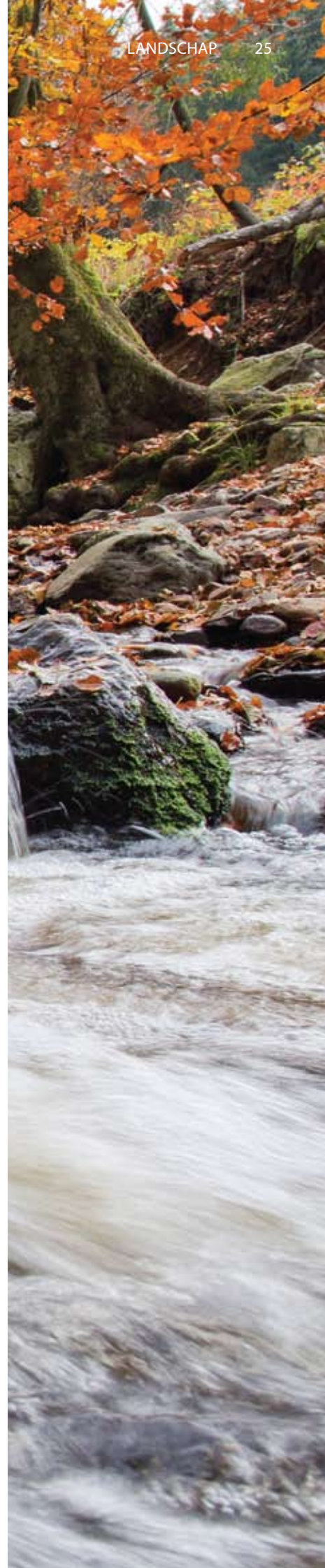
‘Een natuurervaring die je kan vergelijken met de ontdekking van de Victoriawatervallen door Livingstone’ of ‘stroomversnellingen en watervallen die vlot de vergelijking met die van de Nijl in Centraal-Afrika kunnen doorstaan’. Schrijvers in de 19de eeuw gebruikten de meest groteske overdrijvingen om de natuurpracht van de vallei van de Hoëgne onder woorden te brengen. Afrikaanse toestanden moet je heus niet verwachten, maar feit is wél dat de Hoëgne zich tijdens haar afdaling van het plateau van de Hoge Venen gedraagt als een onstuimige wildwaterrivier en dat haar vallei oogverblindend mooi is! Amper te geloven dat dit nog binnenland is...

De Hoëgne ontspringt in de Fagne de la Polleur, in de achtertuin van de bekende brasserie Mont Rigi tussen Baraque Michel en Signal de Botrange op de Hoge Venen. Het riviertje draagt er de naam Rû du Poleûr en neemt na een vijftal kilometer de Rû d’Herbofaye op, die ontspringt in de Grande Fagne ten westen van Baraque Michel. Vanaf de samenvloeiing draagt de rivier de naam Hoëgne. Aanvankelijk gaat het er nog gezellig kabbelend aan toe, maar éénmaal voorbij Hockai stort de rivier zich naar beneden, het plateau van de Hoge Venen af. Daar ontpopt ze zich tot een echte bergstroom, wat haar de reputatie van ‘regenpijp van de Hoge Venen’ opleverde. Voorbij het gehucht Belleheid gaat het verder richting Solwaster, Polleur en Theux. De Hoëgne

vloeit tenslotte nabij Pepinster in de Vesder. Ze heeft er dan een bijzonder mooi en spectaculair traject van 30 kilometer op zitten.

## KUIERSPOOR

Onze tocht start aan de kerk van Hockai, een ingeslapen dorpje aan de rand van de venen. Hockai wordt doorsneden door de pré-RAVeL 44A, een rustieke oude treinbedding die is omgevormd naar een rustig fiets- en wandelpad. Aangelegd in 1867, verbond deze lijn vroeger Verviers en Spa met Trois-Ponts en Luxemburg. In 1959 reed hier de laatste reizigerstrein. Deze pré-RAVeL is 15 kilometer lang; hij loopt van Sart Station naar Stavelot, waar hij aansluit op de RAVEl 45 van Trois-Ponts naar Waimes. Het Waalse RAVEl-netwerk



(Réseau Autonome de Voies Lentes) is de natte droom van elke fietser, maar ook wandelaars kunnen eindeloos genieten van de vele honderden kilometers oude spoorwegbeddingen en trage wegen.

De pré-RAVeL vanuit Hockai naar Sart Station is een prima aanlooproute – zeg maar opwarmertje – voor de eigenlijke tocht door de vallei van de Hoëgne die ons wacht. Vanuit Hockai volgen we de hoge kam die de pré-RAVeL begeleidt in noordelijke richting, tot aan de eerste brug. We nemen de brug, kruisen daarbij de pré-RAVeL en volgen de weg omlaag in de richting van de ‘Pont du Centenaire’.

### **HET GELUID VAN WATER**

Onze nieuwsgierigheid is geprikkeld, maar nog voor we de Pont du Centenaire bereiken, volgen we een wegwijzer met blauw kruisje links het bos in. Het smalle bospad leidt al snel naar beneden. We komen op de lagergelegen bedding van de pré-RAVeL uit. Vanaf hier horen we het geklater van de Hoëgne, een geluid dat ons de hele verdere wandeling zal vergezellen.

Ons geduld wordt ferm op de proef gesteld, want de temperamentvolle bergrivier laat zich slechts zien diep in het dal dat rechts van ons ligt. De doorkijkjes zien er veelbelovend uit, maar veel dichterbij de Hoëgne geraken we voorlopig niet. De pré-RAVeL daalt maar heel gemoedelijk en blijft onverstoorde bergflank volgen richting Sart Station. Vanop de oude treinbedding hebben we af en toe een prachtig uitzicht over het plateau van de Hoge Venen aan de overkant van het diepe Hoëgnedal.

Het gehucht Belleheid in de buurt van Sart Station, daar willen we geraken om vervolgens te kunnen terugkeren door het diepe dal van de Hoëgne. Als we straks de Hoëgne stroomopwaarts in plaats van stroomafwaarts volgen, komen de talrijke watervallen en stroomversnellingen immers veel beter tot hun

recht. De watervalletjes die af en toe van de bergflank links van ons naar beneden komen, zijn knap, maar niettemin maar flauwe voorsmaakjes van het klaterend geweld dat ons straks nog te wachten staat. Het gedonder van de Hoëgne in de diepe vallei rechts van ons laat daar geen twijfel over bestaan.

De wegwijzers met het blauwe kruisje volgen het kuierspoor helemaal tot aan Sart Station. Vandaar loopt de bewegwijzerde wandeling heel even langs de N640 van Francorchamps naar Verviers om vervolgens in een bocht rechts opnieuw het bos in te duiken en de afdaling naar Belleheid aan te vatten. Wij willen de levensgevaarlijke rijksweg vermijden – ook al is het maar een stukje – en slaan na een kilometer op de pré-RAVeL op het eerste kruispunt rechts een bospaadje in dat ons in geen tijd naar de diepte van het dal voert waarin de Hoëgne nu al de hele tijd verstoppertje speelt. De kaart op pagina 32-33 is onze gids; ze voert ons via rustige maar niet-bewegwijzerde bospaden naar de Pont de Belleheid. Daar zal onze expeditie starten, stroomopwaarts langs de oevers van de Hoëgne, terug richting Hockai.

### **BOIS DE BELLE HÉ**

Aan de Pont de Belleheid treffen we een knus hotelletje, een paar horecaken en de onstuimige Hoëgne die gewoon de straat oversteeft. Geen brug, geen duiker, gewoon een ouderwets wad; een doorwaadbare plaats die er nu eens idyllisch, dan weer dreigend uitziet – afhankelijk van het seizoen. Wij hebben geen auto mee, bedanken dus voor de gratis carwash en nemen voorzichtigheidshalve toch maar de voetgangersbrug over de rivier. We lopen naar een poortje dat met het opschrift ‘Vallée de la Hoëgne 1899-1999’ heel uitdrukkelijk het begin van het woeste dal aanduidt. Kan niet missen, we zitten juist!

De omgeving bestaat hier uit steile hellingen met loofbos waarin eiken en beuken elkaar de heerschappij betwis-







Foto's: Johan van de Watering




---

#### Waterval

Foto: Bart Heirweg

#### Grote gele kwikstaart

Foto: Hugo Willoex

---

ten. Het Bois de Belle Hé – overigens de Franse versie van Belleheid – wist al menig schilder en fotograaf te bekoren. Het is een prima leefgebied voor allerhande zangvogels, spechten, uilen en dagroofvogels. Ook reeën en vossen mag je hier verwachten.

Het pad langs de Hoëgne is een aaneenschakeling van stukjes bospad, boomstambruggetjes, vlonderpaden en stukken rots. Terwijl het wandelpad haasje over speelt met de Hoëgne, raast de rivier met veel geweld langs ons heen en onder onze voeten door. De beekbedding ligt bezaaid met grote rotsblokken die de basis vormen voor ontelbare knappe watervalletjes – de ‘cascatelles’. Dit pad is niet alleen onderdeel van een GR-route, het is ook één van de oudste toeristische trekpleisters van ons land.

#### KOLONIAAL TOERISME

Al ruim een eeuw trekken jaarlijks duizenden wandelaars door dit stukje van de Hoëgnevallei. Het toeristisch potentieel van deze verborgen wildernis werd eigenlijk al goed ingeschat in de 19de eeuw. In 1849 schreef Eugène Sens: “Ik denk niet dat er in België een meer primitieve site bestaat, zo ruw en scherp, zo zuiver de woestheid in bergachtig landschap benaderend”. Aanvankelijk was de diep ingesneden vallei zeer moeilijk toegankelijk, maar in de tweede helft van de 19de eeuw werden een toeristisch pad en bruggen aangelegd. Dat gebeurde vooral op initiatief van Léonard Legras, een inwoner van Sart-Lez-Spa.

In 1899 werd een deel van het pad langs de Hoëgne ingewandeld in aanwezigheid van koningin Marie-Henriette, de





vrouw van Leopold II. Terwijl haar man de handen vol had met zijn minnaresen en meedogenloos Belgisch Congo onderdrukte en leegplunderde, verbleef zijn gemalin vaak in Spa.

Ondertussen maakten de schrijvers uit de koloniale tijd goed bedoelde vergelijkingen tussen de exploratie van de Hoëgnevallei en de ontdekkingstochten in het Afrikaanse binnenland. Die waanzinnig overdreven vergelijkingen bleken nog te werken ook! In de eerste helft van de 20ste eeuw floreerden een dozijn hotels in de omgeving van het station van Sart-Lez-Spa. Hele treinladingen toeristen werden aangetrokken met de Hoëgnewandeling als voorname uithangbord.

Watervalletjes met namen als 'Cascade Leopold II' en 'Cascade Marie-Henriette'

herinneren nog aan die beginperiode van het Hoëgnetoerisme. Terwijl de Britse Queen Victoria met de Victoria Falls de breedste waterval van Afrika naar zich genoemd kreeg, moest het Belgisch vorstenpaar het stellen met 2 schaalmodellen in de Ardennen... Ook de promotor van het eerste uur is niet vergeten: halverwege het traject langs de Hoëgne is een picknickhut genoemd naar Léonard Legras. Aande voet van de Abris Legras, waar de neerkabbelende bergstroom de waterval van Leopold II neemt, is ook een gedenkplaat voor de pionier verankerd in de rotsen.

#### **OOGVERBLINDEND MOOI**

Liep het wandelpad hier aanvankelijk klauterend over de linkeroever, dan is dat nu grotendeels verlegd naar de rechteroever. Door de talloze bruggen en lattenwegjes – niet alleen bedoeld

#### //// Draaikolk

Foto: Johan van de Watering



---

## Sprookjesachtige Hoëgne

Foto: Sam Mannaerts

## Waterspreeuw

Foto: Hugo Willoecx

---

om het wandelen comfortabeler te maken, maar ook om erosie door het toerisme tegen te gaan – heeft de Hoëgnevallei ongetwijfeld een stukje aan woestheid ingeboet. Exploreren op de wijze van Stanley en Livingstone is er hier al lang niet meer bij, maar dankzij de degelijke bezoekersinfrastructuur heb je des te meer tijd om echt te genieten. Je kijkt je ogen uit!

De Hoëgne moet hier ondertussen honderdduizenden wandelaars hebben zien passeren. Toch kan je in deze vallei ook helemaal alleen zijn, als je een beetje de toeristische topdagen uit de weg gaat. Op zulke momenten krijg je

misschien een waterspreeuw in de kijker; de grootte van pakweg een merel, maar donkerbruin en met een opvallende witte borst. Waterspreeuwen zitten altijd bij het water, vaak op rotsblokken in de rivier. Ze zoeken hun prooi – allerhande waterinsecten – ook onder water, en gaan helemaal kopje onder om de rivierbodem af te speuren. Waar de waterspreeuw voorkomt, is vaak ook de grote gele kwikstaart niet ver weg. Dat blijkt ook hier het geval te zijn: in voorjaar en zomer kom je deze prachtig gekleurde vogel geregeld tegen, voedsel zoekend langs de waterkant of rustend op rotsen in de rivier.







### AAN DE VOET VAN DE VENEN

Aan het einde van het wildwatertraject langs de Hoëgne lopen we opnieuw onder een poortje door, identiek aan dat van daarstraks. We staan nu bij de Passerelle du Centenaire, een gecementeerde fantasiebrug die gebouwd werd in 1930 ter gelegenheid van het honderdjarig bestaan van België. Sinds mensenheugenis is hier al een doorsteek door de Hoëgne. Vroeger werd deze brug ook de Pont de la Vecquée genoemd, verwijzend naar de eeuwenoude rechte bosweg die hier de Hoëgne kruist. Als je de geleidelijk stijgende Vecquée volgt in de richting van de venen, kom je uiteindelijk bij de Baraque Michel uit.

Vanaf de eeuwefeestbrug volgen wij het asfalt de andere kant op. Al snel herkennen we de brug over de pré-RAVeL. Voor de terugweg verkiezen we de oude treinbedding, kwestie van niet opnieuw het pad op de kam te moeten nemen.

Veel horeca is er niet in Hockai, maar de cafeetjes die er zijn, ademen nog een onvervalste volkse sfeer uit. Wij lieten ons in Café Ardennais een 'recente' wandelkaart uit 1995 aansmeren. Waardeloos, maar dat heeft ons niet verhinderd om toch de allermooiste wandeling uit te stippelen...

## Hoëgne-arrangement voor leden van Landschap vzw

Speciaal voor de lezers van LANDSCHAP stellen de Nederlandstalige uitbaters van herberg 'Le Randonneur' in Hockai een Hoëgne-arrangement voor.

Het betreft twee opeenvolgende overnachtingen, met aankomst op zondag, maandag, dinsdag of woensdag, voor de prijs van 90 euro per persoon (prijs op basis van 2 personen in een tweepersoonskamer). Inbegrepen een welkomstdrankje, 2 overnachtingen mét ontbijt, 1x een lunchpakket, 1x een diner ter plaatse en een informatiepakket met tientallen wandelroutes in de omgeving. Dit aanbod geldt tot 31 maart 2013, ook in vakantieperiodes.

'Le Randonneur' beschikt ook over een familiekamer voor 3 en 4 personen met aangepaste prijzen per persoon. Alle kamers hebben een eigen badkamer. Gratis wifi. Kindvriendelijk. Grote gezellige salon met haardvuur en ruime tuin met verschillende terrassen.

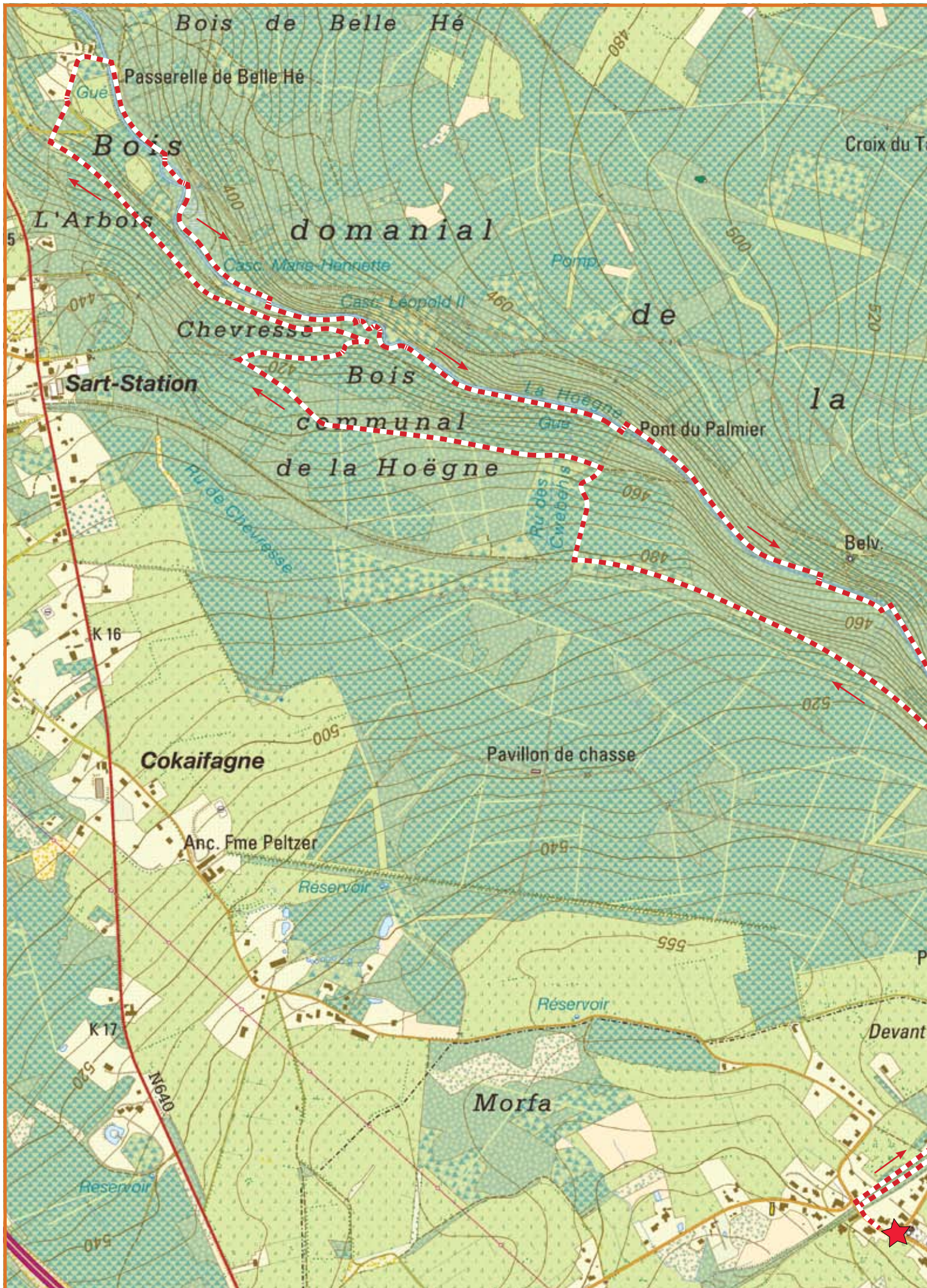
De Hoëgnewandeling passeert langs de voordeur. Vanuit 'Le Randonneur' kan je ook wandelen naar Baraque Michel, Mont Rigi, Botrange en andere locaties op de Hoge Venen.

### LE RANDONNEUR

[www.lerandonneur.be](http://www.lerandonneur.be)  
[lerandonneur@skynet.be](mailto:lerandonneur@skynet.be)  
 00-32-(0)87-64 66 18  
 00-32-(0)473-68 06 48 (mobiel)









# Op stap!



## Hoëgne

### START

Kerk van Hockai. Ruime parking. Hockai is gemakkelijk te bereiken vanaf de afrit 10 van de E42 Verviers-Prüm. Volg de N640 héél even richting Sart, maar sla meteen na het op- en afrittencomplex al rechtsaf naar Hockai.

### AFSTAND

10 km – blauw kruisje

Voor de aanloop naar de eigenlijke wandeling volg je vanuit het centrum van Hockai de wegwijzers met de blauwe ruit, over de kam die langs de pré-RAVeL loopt. Om de gevaarlijke N640 ter hoogte van Sart Station te vermijden, kan je een niet-bewegwijzerde binnenweg door het bos nemen; zie kaart.

### ONTHAAL

- B&B en taverne 'Le Randonneur', zie kadertje met Hoëgne-arrangement voor leden van Landschap vzw
- Café Ardennais, Rue Abbé Dossogne 36, 4970 Hockai-Francorchamps, 087-27 50 98
- Office du Tourisme de Jalhay-Sart, Place du Marché 242, 4845 Sart, 087-47 47 37, info@tourismejalhaysart.be, www.tourismejalhaysart.be
- Office du Tourisme de Stavelot, Glasgalerij van de Abdij van Stavelot, Place Saint-Remacle 32, 4970 Stavelot, 080-86 27 06, infotourismestavelot@skynet.be, www.stavelot.be/tourisme
- Centre Nature de Botrange / Maison du Parc Naturel Hautes Fagnes-Eifel, Route de Botrange 131, 4950 Robertville-Waimes, 080-44 03 00, info@botrange.be, www.botrange.be. Dit is het centrale bezoekerscentrum van de Hoge Venen. Ruime parking.

### TOEGANKELIJKHEID

Laarzen of stevige wandelschoenen aanbevolen. Het terrein is ruw en reliëfrijk. Enkel de pré-RAVeL is geschikt voor kinderwagens. Honden welkom, aan de leiband.

### PERSONEN MET EEN HANDICAP

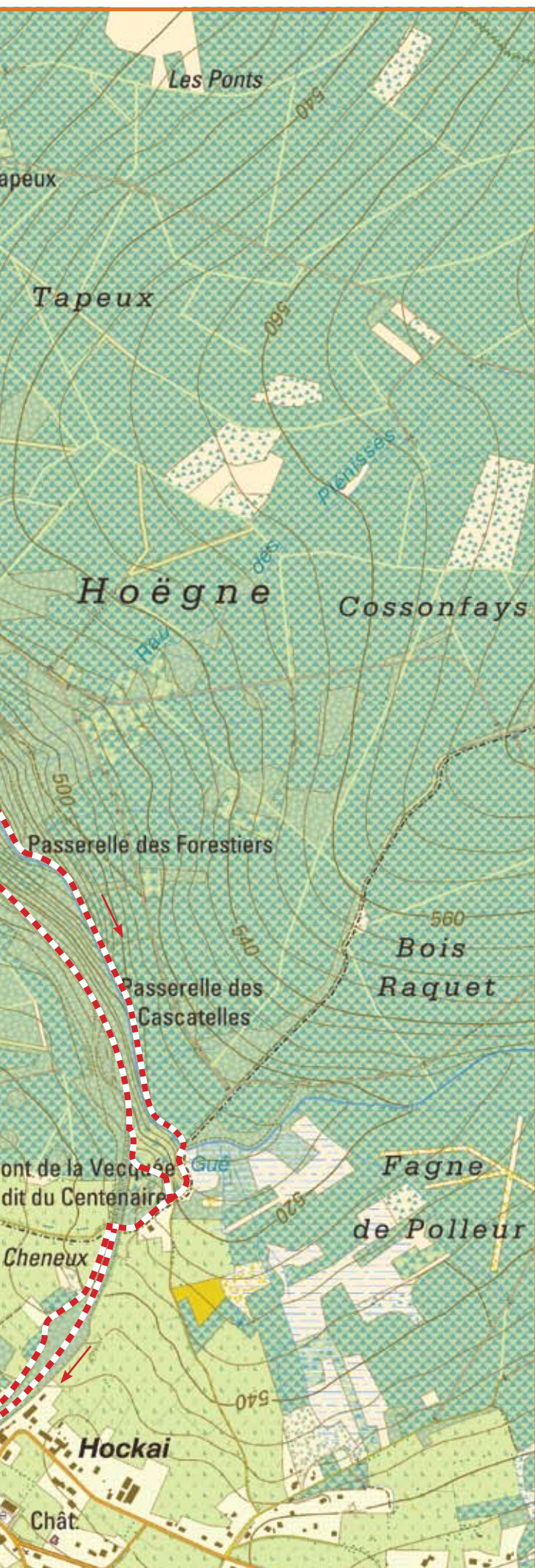
De pré-RAVeL is zéér geschikt voor rolstoelen, de rest van het terrein is te ruw en reliëfrijk. Aan de kant van Sart Station is de pré-RAVeL gemakkelijk toegankelijk voor rolstoelen. Ter hoogte van Hockai verhinderen hoge bermen de toegang tot het vlakke kuierpad.

### WANDELKAART

Toeristische wandelkaart 'Pays des Sources, carte nord, Spa-Theux-Jalhay', te koop bij de Diensten voor Toerisme, bij het NGI, www.ngi.be, of bij AltiplanoBooks, www.altiplanobooks.be

### MEER INFO

Jan Loos, 0495-32 53 30, info@landschapvzw.be





## FRANKRIJK

### tekst

Jan Loos

### foto's

Bart Heirweg

Wouter Pattyn (Naturalight)

Tom Linster

Eric Desaunois

Yves Adams (Vilda)

Lars Soerink (Vilda)

Heerlijk uitwaaien aan de Franse Opaalkust

# Cap Blanc Nez en Gris Nez

Een belangrijk deel van de Franse regio Nord-Pas-de-Calais was in lang vervlogen tijden Vlaams, vandaar dat deze streek ook Frans-Vlaanderen wordt genoemd. Even ten zuiden van Calais gaat het vlakke polderlandschap plots glooien. Je komt terecht in een kuststreek met woeste kliffen, prachtige duinen, brede stranden en pittoreske dorpjes. Met haar witte krijtrotsen wordt de kuststrook tussen Calais en Boulogne ook wel de Opaalkust genoemd.



Tapuit op Engels gras

Foto: Yves Adams

De publiekstrekker bij uitstek aan de Côte d'Opale is de Site des 2 Caps: Cap Gris Nez en Cap Blanc Nez zijn twee imposante kliffen die oprijzen boven het smalste deel van het Kanaal. Het golvende landschap lijkt zich hier plots in zee te storten. Slechts 28 kilometer water – de drukst bevaren zeestraat ter wereld – scheidt Frankrijk hier van Engeland.

### DE DROOM VAN NAPOLEON

Onnodig te zeggen dat deze klippen door de eeuwen heen een belangrijke militaire betekenis hadden in de immer gespannen relatie tussen Engelsen en Fransen. In 1805 liet Napoleon Bonaparte op Cap Gris Nez een semafoor installeren, een optische telegraaf waarbij visuele tekens als code zouden worden gebruikt om van de ene naar de andere kant van het Nauw van Calais te communiceren. Deze semafoor moest de eerste worden van een nieuwe lijn die Frankrijk zou verbinden met Engeland, dat hij spoedig hoopte te veroveren. Vanuit de iets zuidelij-

ker gelegen haven van Boulogne-sur-Mer wou hij vertrekken naar Groot-Brittannië. Maar omdat de Oostenrijkers al zijn aandacht opeisten, zag hij uiteindelijk af van die plannen.

### WITTE NEUS

Cap Blanc Nez was altijd al de spectaculairste van de 2 Caps: zijn hoge krijtrotsen zijn geologisch identiek aan de White Cliffs of Dover, aan de overkant van het Nauw van Calais. Bij helder weer kan je de krijtrotsen van de overburen trouwens goed zien. Je kan de bult van Blanc Nez al wandelend beklimmen vanaf het strand van Escalles, maar je kan er ook met de auto naartoe rijden en alleen de laatste rechte lijn naar de obelisk op de top van de berg te voet afleggen. De GR 120 du Littoral loopt over de kaap (met een alternatief dat langs de Mont d'Hubert gaat).

Bovenop Cap Blanc Nez staat het standbeeld van Hubert Latham, een Engelse playboy en zoon van een edelman die



Foto: Bart Heirweg

in 1909 een poging deed om het Kanaal over te vliegen. Op 19 juli startte hij vanaf Cap Blanc Nez in zijn vliegtuigje, maar na 13 kilometer kreeg hij motorpech. Hij landde op zee en liet zich oppikken door een fregat van de Franse marine. Enkele dagen later, op 25 juli 1909, zou ene Charles Blériot het wel halen met zijn ééndekker. Met zijn prestatie sleepte Blériot de prijs van 1 000 pond in de wacht, uitgelooft door de Daily Mail. Het laatste stuk strand voor Calais is Blériot Plage; de plaats waar Blériot zijn vliegtuigje aan de grond zette, is genoemd naar de winnaar van de luchtrace over het Kanaal.

Het panorama rondom Blanc Nez is duizelingwekkend mooi en een staalkaart van wat de Opaalkust zoal te bieden heeft: de baai van Wissant en Cap Gris Nez in het zuidwesten, het Kanaal en de Engelse krijtrotsen in het noordwesten, de Vlaamse vlakke in het noordoosten en de heuvels van de Boulonnais – zo noemen de streek rond Boulogne – in het zuidoosten.

#### **PATCHWORK VAN VELDEN**

Richting binnenland is het landschap rondom Blanc Nez een fraai lappendeken van groene weiden en akkers met diverse teelten, waarin vooral de gele koolzaadvelden fel afsteken. Op de zeeëngte in het westen heerst een drukte van belang; aan de horizon zie je voortdurend kolossale tankers, containerschepen en andere zeereuzen opstomen naar hun volgende bestemming, terwijl ferry's af en aan varen tussen Calais en Dover. Net ten noorden van Blanc Nez, bij Sangatte, ligt de ingang van de Kanaaltunnel (Tunnel de la Manche).

#### **BUNKERS OP HET STRAND**

Aan de voet van de kaap ligt het kleine dorpje Escalles. Een smalle weg voert er tot aan de krijtklippen. Bij het afdalen van de betonnen trap naar het strand stoot je op een bunker. De hele kustlijn ligt letterlijk bezaaid met bunkers, relictten van de fameuze 'Atlantic Wall'. Het strand ligt vol rotsen. Bij laagwater

De krijtrotsen van Blanc Nez behoren tot dezelfde geologische formaties als de White Cliffs of Dover.







kan je hier wandelen. Pas dan dringt de ware omvang van Cap Blanc Nez tot je door: vanop het strand rijzen de 'falaises' hier 133 meter steil omhoog!

#### **FOSSIELEN ZOEKEN**

Onophoudelijk knabbelt de zee aan de krijtwand; bij hoogwater beukt ze op de voet van de falaises en neemt terug wat ze miljoenen jaren geleden achterliet. Daarbij maakt ze menig fossielenzoeker gelukkig, want de brokken onderaan de krijtwanden bulken van oeroude ammonieten, belemnieten en andere krijtfossielen.

Boven de duizelingwekkende kliffen zweven steevast meeuwen, kauwen en noordse stormvogels. Die laatste broeden ook op de steile wanden en delen die met een kolonie drieteenmeeuwen. Bij helder weer blinkt de kaap echt in de zon; op zulke dagen is Blanc Nez witter dan wit, het onbetwiste uithangbord van de Côte d'Opale.

#### **GRIJZE NEUS**

Cap Gris Nez, een kilometer of vijftien verder zuidwestwaarts, torent slechts 50 meter boven de zeespiegel uit. Deze kaap is dus minder hoog dan Blanc Nez, maar daarom niet minder interessant. Gris Nez is immers een 'kaap' in de echte zin van het woord: een landtong die 3,5 kilometer diep in zee steekt, het soort obstakel dat je als kustvaarder





echt moet 'ronden'. Met een vuurtoren erop, vanzelfsprekend. Hier komt Engeland het dichtst bij het Europese vasteland.

Op het puntje van de kaap heb je bij mooi weer een schitterend uitzicht. Via een weg naar het strand en wandelpaadjes op de flanken van de kaap kom je bij de voet van de kliffen. Die zijn hier niet wit zoals op Blanc Nez, maar echt grijs van kleur, zoals je van een 'Gris Nez' mag verwachten. De grauwe kaap bestaat uit zandsteen, klei en kalksteen. De bouwstenen van Gris Nez stammen uit het Juratijdperk en zijn zo'n 150 miljoen jaar oud. Overal liggen blokken zandsteen die door de zee zijn losgerukt en vervolgens door de golven gepolijst.

Vanop de kaap kan je de bewegwijzerde rondwandeling 'La Boucle du Cap' volgen (3 km). Aan de zeezijde bieden robuuste uitkijksplatformen plaats aan hele horden kijklustigen. Paadjes afgeboord met kastanjehouten fencing leiden de stroom van bezoekers in goede banen. Ondertussen houdt de grote radar van Gris Nez nauwlettend de drukst bevaren zee van de wereld in de gaten.

#### DE GROTE TREK

Blanc Nez en Gris Nez liggen op één van de belangrijkste vogeltrekroutes van West-Europa. Omdat Cap Gris Nez diep

in zee steekt en tegelijk 50 meter boven de zeespiegel uitkomt, is deze kaap bij geschikte weersomstandigheden de ideale plek om grote aantallen zee- en kustvogels te spotten. Vanuit de hoogte zie je hier in het najaar duizenden eenden, zeeëenden, alken, zeekoeten, duikers, futen, aalscholvers, meeuwen, sterns, jagers, wulpen, scholeksters, kluten en strandlopers naar het zuiden koersen, meestal laag over de golven. Maar ook vogels die normaal midden op zee verblijven, komen hier dicht bij de kust. Om pijlstormvogels of Jan-van-Genten te zien, moet je doorgaans de ferry nemen, maar in het Nauw van Calais zie je die echte zeevogels ook onder de rotskust van Cap Gris Nez passeren. Met wat geluk kan je hier ook zeehonden spotten; zowel de grijze als de gewone zeehond willen hier wel eens hun kop boven water steken. Ook bruinvissen trekken regelmatig voorbij.

#### VOGELSPOTTERS

In voor- en najaar komen 'birdwatchers' uit alle windstreken postvatten op de kaap om vogels te kijken en deel te nemen aan de trektellingen. In de herfst, van eind augustus tot begin november, is de vogeltrek het spectaculairst. Dagen voordien al houden de vogelspotters de windrichting boven Schotland en Noorwegen in de gaten; zo weten ze wanneer er lekker veel zeevogels 'in het Kanaal worden geblazen'. Op het

#### Cap Blanc Nez

Foto: Tom Linster

#### Cap Gris Nez

Foto: Eric Desaunais
















---

### Visdiefjes

Foto: Lars Soerink

### Koolzaadveld

Foto: Wouter Pattyn

---

geschikte moment staan de trektellers de vogels dan op te wachten als de bottleneck van het Nauw van Calais hen dwingt om voorbij Cap Gris Nez te migreren. Aan de overkant staan evenveel Engelsen over hun 'Straat van Dover' richting Frankrijk te turen, om dezelfde zeevogels te tellen, of toch minstens het deel dat dichterbij de Engelse kust passeert.

#### DE GROTE OVERSTEEK

Hoewel de belangstelling hier hoofdzakelijk naar zee- en kustvogels uitgaat, is Cap Gris Nez ook geschikt om de trek van zangvogels en roofvogels te observeren. Die volgen soms massaal de kustlijn aan de landzijde en passeren dus óók over de kaap. Daarnaast heb je hier heel wat beweging van vogels die op deze plek de trek naar Engeland aanvatten, en van andere die vanuit Engeland naar het Europese vasteland komen toegelopen. Het is een bijzondere ervaring om bijvoorbeeld te zien hoe spreeuwen de



grote oversteek wagen en als een stipje boven zee verdwijnen.

#### DUBBELE ERKENNING

Cap Blanc Nez en Cap Gris Nez maken deel uit van het Parc Naturel Régional des Caps et Marais d'Opale en van de geklasseerde Grand Site National des Caps. Delen van het gebied zijn eigendom van de Conservatoire du Littoral.

Het getijdenverschil bedraagt hier maar liefst 7 à 8 meter, het dubbele van wat we gewend zijn aan onze kust. Daardoor ontstaat een veel bredere getijdenstrook, met meer biodiversiteit. De kuststrook is ook erg afwisselend: doordat verschillende geologische lagen de kust aansnijden, gaan brandingrijke rotskusten hier plots over in weidse zandstranden. Zo'n gevarieerde kustlijn staat garant voor een boeiend gamma aan sponzen, mosdiertjes, wieren, schelpen, zakpijpen, krabbensoorten en vogels.



### WIT ZAND

Tussen de 2 kpen ligt het charmante badplaatsje Wissant. Het is een rustig kustdorpje met een lange wandelpromenade langs het strand, talrijke vakantiehuizen en een klein gezellig centrum rond de kerk met enkele eet- en drankgelegenheden. De baai van Wissant is een geliefde plek voor strandzeilers en windsurfers. De naam Wissant — een verbastering van 'wit zand' — verwijst naar het opalen strand en verraadt ook nog een zekere Vlaamse oorsprong. Op je wandeling tussen de twee kpen is het dorpje de ideale tussenstop. Wissant heeft een breed strand en mooie duinen vol waterplassen, die in het trekseizoen heel wat watervogels aantrekken. Helaas is de loerjacht op eenden en waadvogels hier een nationale sport...

Ten zuiden van Cap Gis Nez vinden we het gezellige kustdorpje Audresselles. Met zijn rotsige kust is het een geliefkoosd onderwerp voor landschapsfo-

tografen. Audresselles is de geknipte uitvalsbasis voor een wandeling bovenop de krijtrotsen naar Cap Gris Nez, en eventueel nog verder noordwaarts door de duinen van Wissant naar Cap Blanc Nez. Terugkeren kan je met het openbaar vervoer.

### DUNES DE LA SLACK

Nog zuidelijker vinden we de monding van de Slack in Ambleteuse. Het strand wordt hier gedomineerd door het oude Fort Mahon dat in de 17de eeuw gebouwd werd door Vauban, de militaire architect van Lodewijk XIV. Het is het enige in zijn soort dat bewaard is gebleven. Ambleteuse is een gezellige badplaats met een mooi zandstrand. Aan de overkant van de Slack ligt een indrukwekkend duingebied, 'les Dunes de la Slack'. Zeldzame planten als zee-kool en blauwe zeedistel komen hier nog veelvuldig voor. Ook de duinen van Wimereux, een eindje verderop, zijn een bezoek méér dan waard.







Foto: Bart Heirweg

Daaronder zoomt de havenstad Boulogne-sur-Mer de lange kuststrook af waarop we met dit artikel jouw aandacht wilden vestigen. Boulogne is bekend om zijn gigantische vismijn; hier worden elke dag hele bootladings Atlantische en Noordzeevis aan land gebracht. En natuurlijk is Boulogne ook de stad van Nausicaa, een groot uitgevallen sealife center waar je het boeiende leven in zeeën en oceanen van dichtbij kunt bewonderen. In Boulogne staat verder nog de Colonne de la Grande Armée. Deze 53 meter hoge zuil werd opgetrokken ter nagedachtenis aan het verblijf van Napoleon Bonaparte. Je kan tot de top klimmen en genieten van een prachtig uitzicht.

Tussen Calais en Boulogne rijgt de D940 alle bezienswaardigheden van de Côte d'Opale aan elkaar. Als je de bochtige, golvende weg volgt, maak je een mooie tocht dicht bij de kust. Langs de D940 geven tijm, marjolein en orchideeën geur en kleur aan de bermen.

#### VERSTERKTE BURCHT

Tijdens de Tweede Wereldoorlog was de Côte d'Opale een strategische plek, zo dicht bij Engeland. Nadat hun legers eerder al grote delen van West-Europa hadden veroverd, bezochten Adolf Hitler en Hermann Göring in 1940 Cap Gris Nez om er begerig de Engelse kliffen te aanschouwen, hun volgende doelwit. Net als Napoleon bijna anderhalve eeuw eerder, zouden ze het eiland nooit veroveren. Toen de Duitsers de

'Battle of Britain' verloren, gingen ze zich meer op het oosten richten.

De kliffen en duinen liggen hier bezaaid met bunkers, relictten van de befaamde 'Atlantic Wall' die de Duitse troepen moest beschermen tegen een geallieerde aanval van over zee. De Atlantic Wall werd een 2 685 km lange verdedigingslijn. In Noord-Frankrijk en aan het Nauw van Calais werden er meer verdedigingswerken gebouwd dan elders, omdat de Duitsers vermoedden dat de geallieerden daar zouden landen. Wat dus niet zo was. De bunkers in het departement Nord-Pas-de-Calais hebben dus nauwelijks dienst gedaan, tenzij bij geallieerde bombardementen. Rondom de bunkers zijn nog talloze bomkraters herkenbaar in het landschap.

Vlakbij Cap Gris Nez, in Audinghen, is zo'n gigantische bunker van de 'Batterie Todt' omgebouwd tot legermuseum. Binnen wordt een grote collectie wapens, uniformen en affiches tentoongesteld. De blikvanger staat evenwel buiten: een Duits kanon met een kaliber van 280 mm en een reikwijdte tot 86 kilometer. De bunker behoort tot de grootste die door het Duitse leger werden gebouwd, met een diameter van 40 meter en muren met een dikte van 3,5 meter. Op de wandeling van Audresselles naar Cap Gris Nez zie je nog verschillende andere bunkers. Ook op Blanc Nez kan je niet naast de bunkerkoepels en andere oorlogsrelictten kijken.

//////  
Noordse stormvogel

Foto: Tom Linster

//////



# Op stap!



## Cap Blanc Nez en Gris Nez

### HOE BEREIKEN?

Cap Blanc Nez en Cap Gris Nez zijn gemakkelijk te bereiken vanop de E40/E402/A16 tussen Calais en Boulogne. Voor Blanc Nez neem je afrit 40, voor Gris Nez afrit 36. De Caps zijn aangeduid vanaf de afritten. De verschillende sites van de Côte d'Opale worden aaneengeregen door de D940. Als je even voorbij Calais afrit 43 (of volgende) van de E40 neemt en er pas net voor Boulogne, bijvoorbeeld bij oprit 32, terug op gaat, kan je de hele tijd parallel aan de snelweg de mooie D940 blijven volgen, dicht bij de kustlijn.

### VOGELS KIJKEN OP CAP GRIS NEZ

Alle waarnemingen op [seawatchcgn.free.fr](http://seawatchcgn.free.fr)

### TOERISME

De regio is zeer toeristisch. Er zijn dan ook heel wat mogelijkheden om in de buurt te eten en te overnachten. Van campings tot een viersterrenhotel, er is een keuze volgens ieders voorkeur en budget.

### PERSONEN MET EEN HANDICAP

De belangrijkste uitkijkpunten aan de Côte d'Opale zijn uitgerust om minder mobiele personen te ontvangen.



### INTERESSANTE WEBSITES

- [www.nl.pas-de-calais.com](http://www.nl.pas-de-calais.com) (Nederlandstalige website)
- [www.tourisme-nordpasdecalais.fr](http://www.tourisme-nordpasdecalais.fr)
- [www.terredes2caps.fr](http://www.terredes2caps.fr)



## FOSSIELEN

**tekst** Stefaan Wera  
Koen Fraussen

**foto's** Tom Linster  
Bart Heirweg  
Stefaan Wera  
Koen Fraussen

## Schatten op het strand

# Cap Blanc Nez, strandjutten naar fossielen

De fossielenrijkdom van Cap Blanc Nez ontstond in het Krijt, meer bepaald in de periode van 112 tot 90 miljoen jaar geleden. Het klimaat was warm, het zeeniveau hoog. In ondiepe warme zeeën wemelde het van leven en de kalkskeletten van kleinere en grotere organismen zakten na afsterven naar de zeebodem. Zo ontstonden honderden meters dikke kalkafzettingen ('krijt'). In latere geologische periodes werd deze oude zeebodem omhooggestuwd. Een nieuwe periode van onrust in de aardkorst leidde 500 000 jaar geleden in het gebied tussen Dover en Calais tot het ontstaan van een lange smalle groef, die na het afsmelten van de gletsjers op het einde van de laatste ijstijd – 'slechts' zo'n tienduizend jaar geleden – door de zee in bezit werd genomen. Zo ontstond uiteindelijk het Nauw van Calais. Tegelijk begon ook het proces van erosie dat de klif zijn huidige uitzicht geeft.

Fossielenjagers komen van heinde en ver naar dit prachtige stukje Noord-Frankrijk in de hoop enkele topstukken aan hun collectie te kunnen toevoegen. De fossielen zijn te vinden in het puin aan de voet van de klippen of in de klippen zelf. Vooral na zware zeeegang, wanneer de zeebodem behoorlijk werd omgewoeld, zijn goede vondsten geen zeldzaamheid. Het allerbeste tijdstip om fossielen te jutten bij Cap Blanc Nez is net na scherpe vrieskou, wanneer er zich door de dooi steenlawines vormen. In dat lawinepuin komen wel eens hele mooie fossielen tevoorschijn.

Tot voor enkele jaren gingen de fossielenzoekers de klif met hamer en beitel te lijf. Daar is nu gelukkig een mouw aan gepast: fossielen rapen langs de kust mag nog steeds, maar ze uit de klif hakken, is niet langer toegestaan.

Stormmeeuw

Foto: Tom Linster

Strand bij Cap Gris Nez

Foto: Bart Heirweg






---

## Cap Blanc Nez en zijn fossielen

Foto's: Koen Fraussen & Stefaan Wera

Van boven naar onder:

Ammoniet

Belemniet

Tweekleppige

Marcasietknol

---

### WELKE FOSSIELEN KAN JE VINDEN?

- **Ammonieten** behoren tot de klasse van de inktvissen. Hun spiraalvormige schelp is opgebouwd uit verschillende kamertjes. In de lege kamertjes kon het diertje gas afscheiden om de schelp meer drijfvermogen te geven en te doen stijgen. Er bestaan honderden soorten ammonieten en ze variëren sterk in grootte, van minder dan een centimeter tot meer dan twee meter.
- Ook de **belemnieten** behoren tot de inktvissen. Doorgaans vind je alleen het achterste kegelvormige gedeelte van de schelp terug.
- **Tweekleppigen** en **brachiopoden** zijn erg verschillende diergroepen, maar hun fossielen lijken sterk op elkaar en op recente tweekleppige schelpen zoals de kokkel. Stenen met een enkele klep erin of een afdruk liggen voor het rapen op het strand.
- Van **zeeëgels** vinden we enkel het kalkskelet terug, zonder de venijnige stekels. De mooiste exemplaren liggen onder de grond bovenop de top van de klif, naast graafwerken voor parkings en op akkers.
- **Marcasietknollen** spoelen vaak aan op het strand en zijn een gewild verzamelobject. Deze donkere knollen of worsten, die door de zee uit het krijtgesteente gespoeld worden, zijn geen fossielen, maar bestaan uit ijzersulfide. Binnenin zitten prachtige goudgele straalvormige kristallen; om die te zien, moet je de knollen doormidden breken.

### TIPS VOOR STRANDJUTTERS

- De erosie gaat hier nog steeds verder, let dus op voor afbrokkelende rotsen en waag je niet te dicht bij de klifranden. Vermijd ook om vlak onder de krijtwand te lopen.
- Hou rekening met de getijden, want waar het bij laagtij nog goed toeven is op een breed zandstrand met rotsen aan de voet van de kaap, kom je bij hoogtij en onstuimige zee al snel gevangen te zitten tussen de zee en de loodrechte krijtwanden. Levensgevaarlijk!
- Neem hamer en beitel mee om fossielen uit het puin te halen. Houd de beitel nooit in de richting van het fossiel, om beschadiging bij uitschietters te vermijden.
- Sommige 'fossielen' - o.a. verroeste granaten uit de Tweede Wereldoorlog - laat je beter liggen...




---

## Keien op het strand

Foto: Bart Heirweg

---



## foto's

Ruben Smit  
Leander De Ceulaer  
Edgard Verhasselt

# De natuur in!

## KUSTWANDELINGEN JULI & AGUSTUS

Van 1 juli tot en met 31 augustus organiseert Landschap vzw dagelijks geleide natuurwandelingen in verschillende duin-, polder- en schorregebieden aan de Vlaamse kust. Ons gedetailleerd zomerprogramma vind je op [www.landschapvzw.be/zomerwandelingen-aan-de-kust](http://www.landschapvzw.be/zomerwandelingen-aan-de-kust) of in de speciale folder "Wild van de kust?".

## Contact voor alle activiteiten:

[info@landschapvzw.be](mailto:info@landschapvzw.be)  
of 0495-32 53 30 (Jan Loos)

## ZATERDAG 8 SEPTEMBER BEVEROBSERVATIE IN DE DIJLEVALLEI

De Dijlevallei ten zuiden van Leuven is het leefgebied van menige beverfamilie. Vandaag willen we die bevers echt te zien krijgen.

**Afspraak:** zaterdag 8 september om 18u30 aan het station van Sint-Joris-Weert (deelgemeente van Oud-Heverlee). Einde rond 21u30.

**Deelname:** gratis voor leden van Landschap vzw. Vooraf inschrijven is een must! Graag via [info@landschapvzw.be](mailto:info@landschapvzw.be) of 0495-32 53 30.

## ZATERDAGEN 15 EN 22 SEPTEMBER WANDELLEN OP PLATEAU DES TAILLES

Als voorprogramma van een avondje dassen begluren (zie verder), bekijken we de belangrijkste verwezenlijkingen van het Life-natuurherstelproject. We beklimmen de gloednieuwe uitkijktorens en volgen de plankenpaden door het veen.

**Afspraak:** zaterdag 15 of 22 september om 14u op de parking van frituur 'Baraque Fraiture', vlakbij afrit 50 (La Roche-Vielsalm) op de E25 Luik-Neufchâteau; na 200 meter richting Vielsalm aan de rechterkant. Einde om 16u30.

**Deelname:** gratis voor leden en nieuwe leden van Landschap vzw.

## ZATERDAGEN 15 EN 22 SEPTEMBER BEVERDAMMEN EN DASSEN BEGLUREN

We trekken naar een bever- en dassensite in de Hoge Ardennen. Bevers krijg je niet met zekerheid te zien, maar wel indrukwekkende dammen en burchten. Vanuit een schuilhut bij een dassenburcht kan je later op de avond de dassen van dichtbij observeren. De schuilhut biedt slechts plaats aan 15 personen, reserveer dus tijdig een zitje!

**Afspraak:** zaterdag 15 of 22 september om 18u00 op de parking van frituur 'Baraque Fraiture', vlakbij afrit 50 (La Roche-Vielsalm) op de E25 Luik-Neufchâteau. Einde rond 22u30.

**Deelname:** 12 euro per volwassene, 8 euro per kind (-12 jaar). Vooraf inschrijven is een must! Graag via [info@landschapvzw.be](mailto:info@landschapvzw.be) of 0495-32 53 30.

## ZONDAG 23 SEPTEMBER HERTENBRONST IN DE HOGE ARDENNEN

Van half september tot half oktober zijn de Hoge Ardennen het decor voor de hertenbronst. Mannelijke edelherten gaan dan 'burlen' en houden gevechten om de hinde te imponeren en het alleenrecht op de voortplanting op te eisen. Vroeg opstaan is de boodschap!

**Afspraak:** zondag 23 september om 6u30 op de parking van frituur 'Baraque





Fraiture, vlakbij afrit 50 (La Roche-Vielsalm) op de E25 Luik-Neufchâteau; na 200 meter richting Vielsalm aan de rechterkant. Einde rond 10u00.

**Deelname:** 10 euro per volwassene, 5 euro per kind (-12 jaar). Vooraf inschrijven is een must! Graag via [info@landschapvzw.be](mailto:info@landschapvzw.be) of 0495-32 53 30.

### ZONDAG 23 SEPTEMBER

#### AVONTUURLIJKE WANDELING LANGS DE OURTHE

De allermooiste kronkels maakt de Ourthe ter hoogte van Nadrin, deelgemeente van Houffalize. De rivier wringt er zich letterlijk in bochten om de indrukwekkende rotsformaties van Le Hérou te rondan. Op verschillende plaatsen ontvouwen zich schitterende panorama's!

**Afspraak:** zondag 23 september om 12u00 aan hotel-restaurant 'Les 5 Ourthes', Rue du Hérou 72 in 6660 Nadrin, zie ook [www.les5ourthes.be](http://www.les5ourthes.be). Einde rond 15u30.

**Deelname:** gratis voor leden van Landschap vzw. Niet-leden betalen 2,50 euro per persoon of 5 euro per gezin.

### ZATERDAG 29 SEPTEMBER

#### HERTENBRONST IN WEERTERBOS

Op uitnodiging van Ark Natuurontwikkeling gaan we de bronst van de edelherten

beleven in Weerterbos, net over de grens in Noord-Limburg.

**Afspraak:** zaterdag 29 september om 17u30 aan de Daatjeshoeve, Heugterbroekdijk 34 in 6031 LE Nederweert (NL), te bereiken via de afrit Weert-Noord op de A2/E25 van Eindhoven naar Maastricht. Einde rond 20u00.

**Deelname:** gratis voor leden van Landschap vzw. Vooraf inschrijven is een must! Graag via [info@landschapvzw.be](mailto:info@landschapvzw.be) of 0495-32 53 30.

### ZONDAG 7 OKTOBER

#### DOOD DOET LEVEN IN HET ZONIËNWOUd

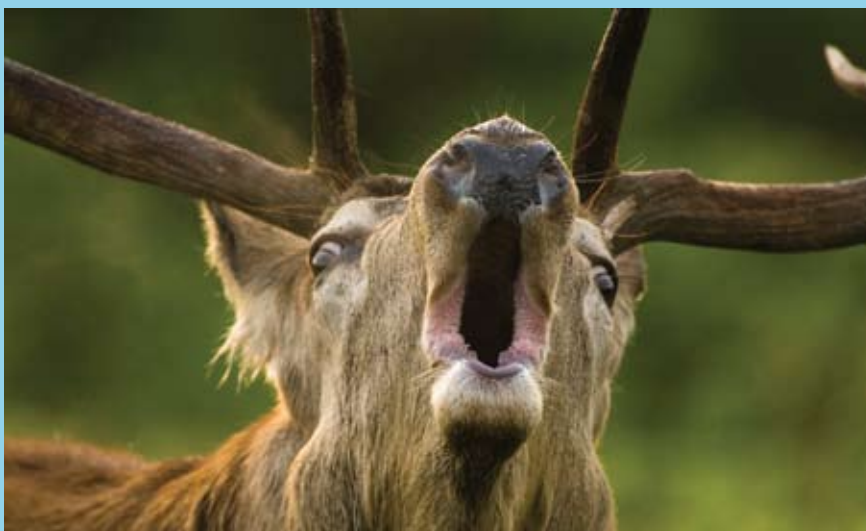
We laten ons op sleeptouw nemen door de boswachters van het Agentschap voor Natuur en Bos en bezoeken kadavers van wilde dieren. Je ervaart hoe rijk de kadavergemeenschap is en hoe de natuur in geen tijd een dood dier opruimt.

**Afspraak:** zondag 7 oktober om 11u of om 14u30 aan Bosmuseum Jan van Ruusbroec, Duboislaan 2 in 1560 Hoeilaart, vlakbij de Brusselse ring, zie ook [www.inverde.be/bosmuseumhoeilaart](http://www.inverde.be/bosmuseumhoeilaart). Duur: 2,5 uur. I.s.m. Natuurgroepering Zoniënwoud.

**Deelname:** gratis voor iedereen, maar vooraf inschrijven is een must! Graag via [info@landschapvzw.be](mailto:info@landschapvzw.be) of 0495-32 53 30.

### Panorama van De IJzermonding

Foto: Edgard Verhasselt



### Scottish Blackface-schaap

Foto: Leander De Ceulaer

### Burlend edelhert

Foto: Ruben Smit



Online ticket  
verkoop is gestart

25 en 26 augustus 2012

Het grootste natuurevenement van Nederland met  
alles over kijkers, telescopen en fotografie!

# DUTCH

# BIRD FAIR

## Oostvaardersplassen - Lelystad

Plaatselijke excursies · Korting op allerlei producten · Activiteiten voor de jeugd · Alle grote merken aanwezig  
Ondersteuning goede doelen · Gratis lezingen van professionals · En nog vele andere activiteiten

➤ Toegangskarten €10,00 - ga voor meer informatie naar:

[www.dutchbirdfair.nl](http://www.dutchbirdfair.nl)